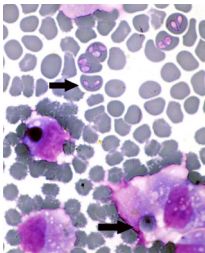




DOENÇAS TRANSMITIDAS PELAS CARRAÇAS

EHRlichiose Monocítica

(*rickettsia Ehrlichia canis*)



🐾 O QUE É?

Causada pela *rickettsia Ehrlichia canis* embora outros tipos podem estar envolvidos (ex: *Ehrlichia ewingii*), infecta um certo tipo de glóbulos brancos (monócitos) e causa febre e trombocitopenia cíclica, devido à perda de plaquetas, o que origina problemas na coagulação do sangue.

🐾 SINAIS CLÍNICOS NA FASE AGUDA

Sinais inespecíficos como febre, secreção nasal, anorexia, depressão, petéquias hemorrágicas, epistaxis, hematúria, ou ainda edema de membros, vômitos, sinais pulmonares e insuficiência hepato-renal.

🐾 SINAIS CLÍNICOS NA FASE SUB-CLÍNICA

É geralmente assintomática, podendo ser encontradas algumas complicações como depressão, hemorragias, edema de membros, perda de apetite e palidez de mucosas.

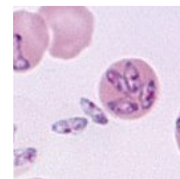
🐾 SINAIS CLÍNICOS NA FASE CRÔNICA

(PRINCIPALMENTE EM PASTORES ALEMÃES)

Geralmente nesta fase o animal tem os mesmos sinais da fase aguda porém atenuados, encontrando-se apático, caquético e com susceptibilidade aumentada a infecções secundárias, em consequência do comprometimento imunológico.

BABESIOSE

(*Babesia canis*)



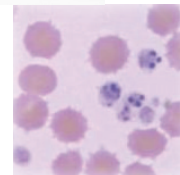
🐾 O QUE É?

Doença protozoária causada por *Babesia canis* ou *Babesia gibsoni* que infecta os glóbulos vermelhos, causando anemia hemolítica e choque hipotensivo.



ANAPLASMOSE

(*rickettsia, Anaplasma platys*)



🐾 O QUE É?

Doença causada por uma rickettsia, *Anaplasma platys*, e que infecta as plaquetas, originando um quadro clínico denominado de trombocitopenia infecciosa cíclica canina ou por *Anaplasma phagocytophilum*, que infecta os granulócito.

🐾 SINAIS CLÍNICOS

Os mais comuns são: febre, anorexia, letargia, perda de peso, depressão, e raramente, manifestações hemorrágicas, a despeito de severa trombocitopenia, e claudicações que passam de um membro para o outro.

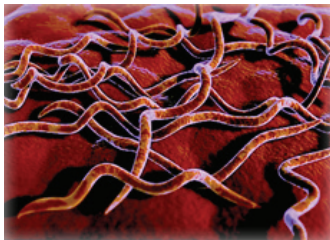




DOENÇAS TRANSMITIDAS PELAS CARRAÇAS

BORRELIOSE OU DOENÇA DE LYME

(*Borrelia burgdorferi*)



🐾 O QUE É?

Doença provocada pela bactéria *Borrelia burgdorferi*, que infecta cães mas também pessoas.

🐾 SINAIS CLÍNICOS

Febre, perda de apetite, edema das articulações com dor, perda de peso, letargia, depressão.

Se não tratar, pode causar lesão nos rins, sistema nervoso e coração.



PREVENÇÃO PARA AS DOENÇAS DAS CARRAÇAS

CONTROLO DOS PARASITAS: com desparasitantes externos, desinfestações do ambiente, remoção imediata das carraças e pulgas existentes no animal, evitar que os animais passeiem na rua sem controlo.

DIAGNÓSTICO PARA AS DOENÇAS DAS CARRAÇAS

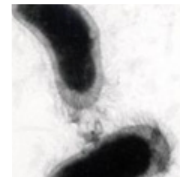
História clínica de contacto com carraças, sinais clínicos apresentados, análises hematológicas e bioquímicas, esfregaços de sangue, testes sorológicos.



DOENÇAS TRANSMITIDAS PELAS CARRAÇAS

BARTENOLOSE FELINA

(*Bartonella henselae*)



🐾 O QUE É?

doença provocada pela bactéria *Bartonella henselae* infecta os gatos, mas também os cães e as pessoas através dos arranhões e mordidelas, e que afecta os glóbulos vermelhos

🐾 TRANSMISSÃO

Transmissão directa através das pulgas, carraças, piolhos mastigadores, etc, de animal para animal ou do ambiente para o animal.

🐾 SINAIS CLÍNICOS

Podem permanecer hospedeiros saudáveis por anos ou podem desenvolver doenças inflamatórias crónicas:

- **DOENÇA ORAL** gengivites, estomatites, úlceras orais, linfadenopatia submandibular;
- **DOENÇA RESPIRATÓRIA** infecção do tracto respiratório superior, rinite, sinusite;
- **DOENÇA OCULAR** uveíte, corioretinite, conjuntivite;
- **DOENÇA INTESTINAL** doença do intestino irritado, diarreia e vômito crónicos;
- **DOENÇA DE PELE** dermatite, papulas (acne), granulomas;
- **OUTRAS DOENÇAS** linfadenopatia, febre de origem desconhecida, doenças do fígado e do coração.

ATENÇÃO:

Os sinais clínicos podem aparecer quando o animal está stressado ou com outra doença simultânea. Deve ser feito o controlo dos parasitas por tratamento:

- **DESPARASITANTES EXTERNOS;**
- **DESINFESTAÇÕES DO AMBIENTE;**
- **REMOÇÃO IMEDIATA DAS CARRAÇAS E PULGAS.**

